

Государственное бюджетное дошкольное образовательное учреждение детский сад  
№8 Фрунзенского района Санкт -Петербурга

СОГЛАСОВАНО:  
Педагогическим советом  
ГБДОУ детский сад № 8  
Фрунзенского района  
Санкт-Петербурга  
Протокол № 6 от 23.03.2023

УТВЕРЖДЕНО:  
Приказ № 18 – ОД от 27.03.2023

**ОТЧЕТ**  
**О РЕЗУЛЬТАТАХ САМООБСЛЕДОВАНИЯ**  
**ГОСУДАРСТВЕННОГО БЮДЖЕТНОГО ДОШКОЛЬНОГО**  
**ОБРАЗОВАТЕЛЬНОГО УЧРЕЖДЕНИЯ ДЕТСКОГО САДА № 8**  
**ФРУНЗЕНСКОГО РАЙОНА САНКТ-ПЕТЕРБУРГА**  
**ЗА 2022 ГОД**

**Санкт - Петербург**  
**2023**

**Общие сведения об образовательной организации**

№ п/п	Направления и вопросы самообследования	Характеристика и оценка результатов самообследования
1.1	Общая характеристика образовательного учреждения	<p><b>Полное официальное наименование Образовательного учреждения:</b> в соответствии с действующим Уставом: Государственное бюджетное дошкольное образовательное учреждение детский сад № 8 Фрунзенского района Санкт-Петербурга.</p> <p><b>Сокращенное официальное наименование Образовательного учреждения:</b> в соответствии с действующим Уставом: ГБДОУ детский сад № 8 Фрунзенского района Санкт-Петербурга.</p> <p><b>Место нахождения:</b> (юридический адрес ОУ): 192102, Санкт-Петербург, Волковский проспект, дом 20, корпус 2, литер А</p> <p><b>Место ведения образовательной деятельности:</b> Основная площадка - 192102, Санкт-Петербург, Волковский проспект, дом 20, корпус 2, литер А, Вторая площадка - 192007, Санкт-Петербург, улица Расстанная, дом 23, литер А, помещения 4Н,5Н.</p> <p><b>Телефон-факс образовательного учреждения:</b> 490-53-17, 776-25-01.</p> <p>Тип: дошкольное образовательное учреждение Вид: детский сад</p> <p>Место нахождения (юридический адрес ОУ): 192102, Санкт-Петербург, Волковский проспект, дом 20, корпус 2, литер А</p> <p><b>Электронная почта образовательного учреждения:</b> <a href="mailto:dou008@edu-frn.spb.ru">dou008@edu-frn.spb.ru</a></p> <p><b>Адрес официального сайта образовательного учреждения:</b> <a href="https://8spb.tvoyasadik.ru/">https://8spb.tvoyasadik.ru/</a></p> <p>Учредители Образовательного учреждения от имени субъекта Российской Федерации – города федерального значения – Санкт-Петербурга осуществляют исполнительные органы государственной власти Санкт-Петербурга – Комитет по образованию и Администрация Фрунзенского района Санкт-Петербурга</p> <p><b>Заведующий образовательным учреждением:</b> Семенова Елена Борисовна</p> <p><b>Режим работы:</b> 5-дневная рабочая неделя с 7:00 до 19:00 (выходные дни: суббота, воскресенье, праздничные дни, установленные Законодательством РФ)</p> <p><b>Проектная мощность:</b> 217 детей</p>

**Цель самообследования:**

обеспечение доступности и открытости информации о деятельности образовательной организации, а также подготовка отчета о результатах самообследования.

**Процедура самообследования** способствует:

1. Рефлексивной оценке результатов деятельности педагогического коллектива, осознанию своих целей и задач и степени их достижения.
2. Возможности заявить о своих достижениях, отличительных показателях.
3. Отметить существующие проблемные зоны.
4. Задать вектор дальнейшего развития дошкольной образовательной организации.

**Источники информации:**

Нормативно-правовые документы, рабочие документы, регламентирующие направления деятельности ГБДОУ (аналитические материалы, планы и анализы работы, программы, расписания занятий, статистические данные).

**Состав Комиссии** по проведению самообследования:**Председатель Комиссии:**

Семенова Е.Б – заведующий ГБДОУ детский сада № 8.

**Секретарь Комиссии:**

Спиридонова С.Г. – старший воспитатель/ председатель ПК;

**Члены Комиссии:**

Бессонова Н.В. – заместитель заведующего по АХЧ;

Саидгазина Д.А. – воспитатель;

Федотова Е.П. – воспитатель;

Финогенова Л.В.– музыкальный руководитель;

Зуева О.В. – председатель совета родителей.

В процессе самообследования оценивались основные показатели деятельности Государственного бюджетного дошкольного образовательного учреждения детский сад № 8 Фрунзенского района Санкт – Петербурга.

## Аналитическая часть

### І. Оценка образовательной деятельности

Образовательная деятельность в ОУ организована в соответствии с:

- Федеральным законом от 29.12.2012 № 273-ФЗ «Об образовании в Российской Федерации»;
- ФГОС дошкольного образования Приказ Министерства образования и науки Российской Федерации (Минобрнауки России) от 17 октября 2013 г. N 1155 г. Москва «Об утверждении федерального государственного образовательного стандарта дошкольного образования»;
- С 01.01.2021 ОУ функционирует в соответствии с требованиями СП 2.4.3648-20 «Санитарно-эпидемиологические требования к организациям воспитания и обучения, отдыха и оздоровления детей и молодежи»;
- с 01.03.2021 с требованиями СанПиН 1.2.3685-21 «Гигиенические нормативы и требования к обеспечению безопасности и (или) безвредности для человека факторов среды обитания»;
- Постановление Главного государственного санитарного врача РФ от 27.10.2020 N 32 "Об утверждении санитарных правил СП 2.3/2.4. 3590-20 "Санитарно-эпидемиологические требования к организации общественного питания».

Образовательная деятельность ведется на основании утвержденной основной образовательной программы дошкольного образования, которая составлена в соответствии с ФГОС дошкольного образования с учетом примерной образовательной программы дошкольного образования, санитарно-эпидемиологическими правилами и нормативами.

В образовательное учреждение принимаются воспитанники с 1 года 6 месяцев до 7 лет.

Количество групп: 9

Группы	Всего групп	Группа раннего возраста	Группы дошкольного возраста
	9	2	7
<b>Всего детей</b>	217	48	169

В целях обеспечения качественного воспитательно-образовательного процесса осуществлялось сопровождение родителей: консультации, беседы, родительские собрания, рекомендации в использовании методической и художественной литературы.

Образовательное учреждение посещают 217 воспитанников в возрасте 1,6 до 7 лет. Из них мальчиков -117, девочек -100.

- ❖ Группа раннего возраста «Солнышко»- 20 воспитанников;
- ❖ 1 младшая группа №1 «Лучики» - 20 воспитанников;
- ❖ 2 Младшая группа № 1 «Пчёлки» -25 воспитанников;
- ❖ 2 Младшая группа № 2 «Радуга» - 25 воспитанников;
- ❖ 2 младшая группа № 3 «Бабочки»- 24 воспитанника;
- ❖ Средняя группа «Почемучки» - 25 воспитанников;
- ❖ Старшая группа № 1 «Сказка» -25 воспитанников;
- ❖ Старшая группа № 2 «Семицветик» - 24 воспитанника;
- ❖ Подготовительная группа «Звездочки» - 29 воспитанников.

Со 2 июля 2022 года стало возможным проводить массовые мероприятия со смешанными коллективами даже в закрытых помещениях, отменили групповую изоляцию. Всё это позволило наблюдать динамику улучшения образовательных достижений воспитанников. Дети стали активнее демонстрировать познавательную активность в деятельности, участвовать в межгрупповых мероприятиях, спокойнее вести на прогулках.

В связи с капитальным ремонтом по распоряжению Администрации Фрунзенского района Санкт–Петербурга № 537-р от 11.07.2022, вторая площадка по адресу Санкт – Петербург, улица Расстанная, дом 23, помещения 4Н,5Н, приостановила образовательную деятельность с 19.09.2022 года, с 01.09.2022 года функционирует основная площадка. В образовательное учреждение принимаются воспитанники с 1 года 6 месяцев до 7 лет.

Количество групп: 4

Группы	Всего групп	Группа раннего возраста	Группы дошкольного возраста
	4	2	2
<b>Всего детей</b>	126	53	73

- ❖ Группа раннего возраста «Лучики» 24 воспитанника;
- ❖ 1 младшая группа №1 «Солнышко»- - 29 воспитанников;
- ❖ 2 младшая группа № 3 «Бабочки»- 39 воспитанников;
- ❖ Старшая группа № 1 «Сказка» -34 воспитанника.

В целях обеспечения качественного воспитательно-образовательного процесса осуществлялось сопровождение родителей: консультации, беседы, родительские собрания, рекомендации в использовании методической и художественной литературы.

Образовательное учреждение посещают 126 воспитанников в возрасте 1,6 до 7 лет.

#### **Воспитательная работа**

С 01.09.2022 ДОУ реализует рабочую программу воспитания и календарный план воспитательной работы, которые являются приложением к основной образовательной программе дошкольного образования.

За 1,5 года реализации программы воспитания родители выражают удовлетворенность воспитательным процессом в детском саду. Вместе с тем, родители высказали пожелания по введению мероприятий в календарный план воспитательной работы детского сада, например — проводить осенние и зимние спортивные мероприятия на открытом воздухе совместно с родителями. Предложения родителей будут рассмотрены и при наличии возможностей детского сада включены в календарный план воспитательной работы на 2023-2024 учебный год.

Чтобы выбрать стратегию воспитательной работы, в 2022 году проводился анализ состава семей воспитанников.

### **Характеристика семей по составу:**

#### **1.Общее количество детей:-126**

Из них мальчиков: **-61**

Из них девочек: **-65**

#### **2.Количество полных благополучных семей: - 116**

#### **3.Количество неполных благополучных семей: - 10**

Из них количество, где мать (отец) одиночка: **-2**

Из них количество семей разведенных родителей: **- 8**

#### **4.Количество неполных неблагополучных семей:-2**

Из них количество, где мать (отец) одиночка: **-2**

#### **5.Количество многодетных семей: -18**

#### **6.Уровень образованности родителей (законных представителей)**

Высшее образование: **-103** родителя

Среднее – профессиональное образование: **- 85** родителей

Среднее образование: **-52** родителя.

#### **7.Социальный статус родителей (законных представителей)**

7.1.Руководители (лица, занимающие должности руководителей предприятий и их структурных подразделений – директора, управляющие, заведующие, главные специалисты и др.) – **39** родителей

7.2.Специалисты (лица, занятые инженерно-техническими, экономическими и другими работами, в частности администраторы, бухгалтера, инженеры, экономисты, энергетики, юрисконсульты и др.) – **102** родителя

7.3.Другие работники, относящиеся к служащим (лица осуществляющие подготовку и оформление документации, учет и контроль, хозяйственное обслуживание, в частности делопроизводители, кассиры, секретари, статистики и др.) – **67** родителей

7.4.Рабочие (лица, осуществляющие функции преимущественно физического труда, непосредственно занятые в процессе создания материальных ценностей, поддержание в рабочем состоянии машин и механизмов, производственных - **45** родителей

Предприниматели: **12** родителей

Военнослужащие: **4** родителя

Инвалиды: **1** родитель

### 8.Характеристика семей по материальному обеспечению

Обеспечены полностью -**22** семьи

Средне обеспечены – **102** семьи

Мало обеспечены – **2** семьи

### 9. Сведения об участии семей в жизни детского сада

Постоянно – **45** семей

Эпизодически – **35** семей

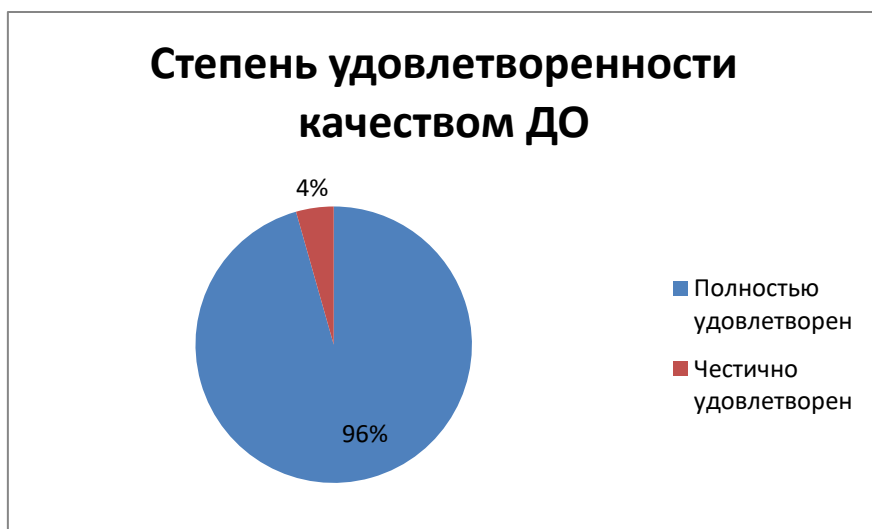
Не участвуют - **46** семей.

Анализ родительского опроса, проведенного в ноябре 2022 года по исследованию уровня удовлетворенности населения качеством предоставления услуг дошкольного образования.

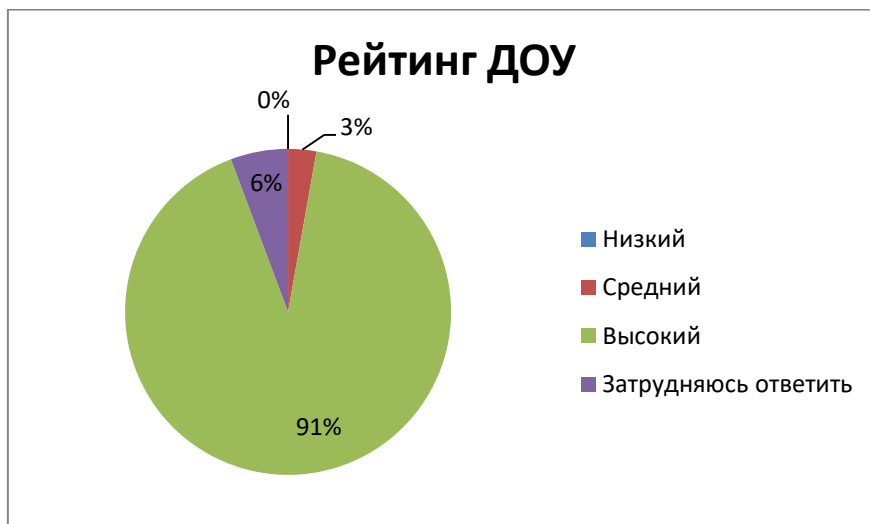
В анкетирование приняло участие 120 родителей (законных представителей).

1	Как долго Ваш ребенок посещает ДОУ	Менее года-24 ребенка		
		От 1 года до 2 лет – 35 детей		
		Более 2 лет- 67 детей		
2	Владеете ли Вы информацией о работе учреждения	Цели и задачи ДОУ	Да-92%	
		Режим работы ДОУ	Да- 90,4%	
		Организация питания	Да- 88,%	
		Получаю недостаточно информации		Нет – 2,4%
3	3. В какой степени Вы удовлетворены качеством дошкольного образования детей по следующим критериям:	Полностью удовлетворен -92%		
	а) состояние материальной базы учреждения	Полностью удовлетворен -92%		
	б) организация питания	Полностью удовлетворен - 92%		
	в) обеспечение литературой и пособиями	Полностью удовлетворен - 91,2%		
	г) санитарно – гигиенические условия	Полностью удовлетворен - 100%		

	е) взаимоотношения сотрудников с детьми	Полностью удовлетворен - 100%	
	ж) взаимоотношения сотрудников с родителями	Полностью удовлетворен - 100%	
	з) оздоровление детей	Полностью удовлетворен - 100%	
	и) присмотр и уход	Полностью удовлетворен - 100%	
	к) воспитательно–образовательный процесс	Полностью удовлетворен - 100%	
	Средний показатель удовлетворённости качеством дошкольного образования детей (по предложенным критериям)	Полностью удовлетворен - 96% Частично удовлетворен – 4%	
4	Каков, на Ваш взгляд, рейтинг ДОО	Низкий - 0	
		Средний – 4,8 %	
		Высокий – 91,2%	
		Затрудняюсь ответить - %	
5	Действует ли в ДОО различные формы семейного досуга:	Утренники, праздники-100%	
		Выставки -100%	
6	Являетесь ли Вы представителем общественности?	Родительский комитет, совет родителей – Да -12	Нет - 108
7	Оказываете ли Вы содействие в чем либо ДОО:	Благоустройству помещений и территории - 32 родителя	
		Участие в организации праздников – 94 родителя	







По результатам анкетирования была выявлена степень уровня удовлетворенности населения качеством предоставления услуг дошкольного образования.

В целом, по мнению родителей (законных представителей), дошкольное учреждение полностью удовлетворяет их запрос (95,6 %) на образовательные услуги для детей дошкольного возраста.

Анкетирование позволяет сделать следующие выводы:

1. Участников образовательного процесса существующая система работы ДОУ удовлетворяет. Она оправдывает их потребности и ожидания.
2. Родители доверяют воспитателям, сложившейся системе воспитания и образования в детском саду.
3. Педагоги ДОУ достаточно информируют родителей о целях, задачах, содержании и формах образовательной деятельности ДОУ

В целом на основании результатов анкетирования деятельность дошкольного учреждения по представлению дошкольного образования можно считать «удовлетворительной».

В 2023 – 2024 учебном году в целях повышения качества предоставляемых услуг дошкольного образования в ДОУ необходимо провести следующую работу:

1. Продолжить пополнение развивающей предметно - пространственной среды групп.
2. Активизировать работу с родителями по посещаемости сайта дошкольного учреждения.

В образовательном учреждении воспитательная работа строится с учетом индивидуальных особенностей детей, с использованием разнообразных форм и методов, в тесной взаимосвязи воспитателей, специалистов и родителей. Детям из неполных семей уделяется большее внимание в первые месяцы после приема в образовательное учреждение.

**Вывод:** все нормативные локальные акты в части содержания, организации образовательного процесса в образовательном учреждении имеются в наличии. Все

возрастные группы укомплектованы полностью. Вакантных мест не имеется. Введена в работу и реализуется программа воспитания. В 2023-2024 учебном году планируется организовать дополнительные образовательные услуги, по дополнительной общеразвивающей программе художественной направленности «Театр Всевозможного».

## **II. Оценка системы управления организации**

Управление образовательным учреждением осуществляется в соответствии с действующим законодательством и уставом ДООУ.

Управление образовательным учреждением строится на принципах единоначалия и коллегиальности. Коллегиальными органами управления являются: педагогический совет, общее собрание работников. Единоличным исполнительным органом является руководитель — заведующий.

### **Органы управления, действующие в ДООУ**

<b>Наименование органа</b>	<b>Функции</b>
Заведующий	<ul style="list-style-type: none"> <li>• представляет интересы Образовательного учреждения, действует от его имени без доверенности;</li> <li>• распоряжается средствами и имуществом Образовательного учреждения в порядке, определенном настоящим Уставом, действующим законодательством;</li> <li>• заключает договоры (контракты), выдает доверенности;</li> <li>• в пределах своей компетенции издает приказы и распоряжения;</li> <li>• утверждает штатное расписание и распределяет должностные обязанности работников;</li> <li>• осуществляет подбор, прием на работу и расстановку работников Образовательного учреждения и несет ответственность за уровень их квалификации;</li> <li>• увольняет, поощряет и налагает взыскания на работников Образовательного учреждения, выполняет иные функции работодателя;</li> <li>• организует проведение тарификации работников Образовательного учреждения;</li> <li>• устанавливает ставки и должностные оклады работникам в соответствии с действующим законодательством;</li> <li>• утверждает надбавки и доплаты к должностным окладам работников в соответствии с локальными нормативными актами Образовательного учреждения;</li> <li>• в установленном порядке представляет бухгалтерскую и статистическую отчетность в соответствующие органы, определенные законодательством;</li> <li>• составляет и представляет на рассмотрение Общему собранию</li> </ul>

	<p>работников Образовательного учреждения ежегодный отчет о поступлении и расходовании финансовых и материальных средств Образовательного учреждения, а также отчет о результатах самообследования;</p> <ul style="list-style-type: none"> <li>• утверждает образовательные программы;</li> <li>• обеспечивает осуществление образовательного процесса в соответствии с настоящим Уставом, лицензией;</li> <li>• обеспечивает создание необходимых условий для охраны и укрепления здоровья, организации питания воспитанников и работников Образовательного учреждения;</li> <li>• обеспечивает организацию и выполнение мероприятий по гражданской обороне в случае чрезвычайных ситуаций, а также обеспечивает выполнение распоряжений начальника штаба ГО;</li> <li>• несет ответственность за организацию, полноту и качество воинского учета, согласно установленным правилам;</li> <li>• несет персональную ответственность за деятельность Образовательного учреждения, в том числе за выполнение государственного задания, за нецелевое использование бюджетных средств, за невыполнение обязательств Образовательного учреждения как получателя бюджетных средств;</li> <li>• осуществляет в соответствии с действующим законодательством иные функции и полномочия, вытекающие из целей и задач Образовательного учреждения.</li> </ul>
Педагогический совет	<ul style="list-style-type: none"> <li>• организация и совершенствование методического обеспечения образовательного процесса;</li> <li>• разработка и принятие образовательных программ;</li> <li>• рассмотрение организации и осуществления образовательного процесса в соответствии с настоящим Уставом, полученной лицензией на осуществление Образовательного деятельности;</li> <li>• рассмотрение вопросов своевременности предоставления отдельным категориям воспитанников дополнительных мер социальной поддержки и видов материального обеспечения, предусмотренных действующим законодательством;</li> <li>• рассмотрение и выработка предложений по улучшению работы по обеспечению питанием и медицинскому обеспечению воспитанников и работников Образовательного учреждения;</li> <li>• рассмотрение и формирование предложений по улучшению деятельности педагогических организаций и методических объединений.</li> </ul>

Общее собрание работников	<ul style="list-style-type: none"> <li>• рассмотрение ежегодного отчета о поступлении и расходовании финансовых и материальных средств Образовательного учреждения, а также отчета о результатах самообследования;</li> <li>• принятие правил внутреннего распорядка воспитанников, правил внутреннего трудового распорядка, иных локальных нормативных актов Образовательного учреждения;</li> <li>• рассмотрение и принятие проекта новой редакции Устава Образовательного учреждения, проектов изменений и дополнений, вносимых в Устав;</li> <li>• рассмотрение и обсуждение вопросов стратегии развития Образовательного учреждения;</li> <li>• рассмотрение и обсуждение вопросов материально-технического обеспечения и оснащения образовательного процесса;</li> <li>• заслушивание отчетов заведующего Образовательным учреждением и коллегиальных органов управления Образовательного учреждения по вопросам их деятельности;</li> <li>• рассмотрение иных вопросов деятельности Образовательного учреждения, вынесенных на рассмотрение заведующим Образовательным учреждением, коллегиальными органами управления Образовательного учреждения.</li> </ul>
---------------------------	---

В целях учета мнения родителей (законных представителей) воспитанников и педагогических работников по вопросам управления Образовательным учреждением и при принятии Образовательным учреждением локальных нормативных актов, затрагивающих их права и законные интересы, по инициативе родителей (законных представителей) воспитанников и педагогических работников в Образовательном учреждении создан совет родителей (законных представителей) воспитанников:

<b>Наименование органа</b>	<b>Функции</b>
Совет родителей	<ul style="list-style-type: none"> <li>• Оказывает содействие администрации в организации общих родительских собраний и родительских конференций по обмену опытом семейного и общественного воспитания, докладов и лекций для родителей (законных представителей);</li> <li>• взаимодействует с педагогическим коллективом дошкольного учреждения по вопросам профилактики правонарушений, безнадзорности и беспризорности среди несовершеннолетних обучающихся;</li> <li>• участвует в подготовке дошкольного учреждения к новому учебному году;</li> <li>• оказывает содействие в организации и активном участии родителей в конкурсах, соревнованиях и других массовых мероприятиях для воспитанников детского сада;</li> </ul>

	<ul style="list-style-type: none"> <li>• обсуждает локальные акты общеобразовательного учреждения по вопросам, входящим в компетенцию Совета.</li> </ul>
--	--

В ДОУ создана первичная профсоюзная организация Профсоюза работников народного образования и науки РФ:

Наименование органа	Функции
Профсоюз	<ul style="list-style-type: none"> <li>• оказывает содействие в соблюдении требований при принятии локальных нормативных актов Образовательного учреждения, затрагивающих права воспитанников и работников Образовательного учреждения;</li> <li>• принимает участие в аттестации педагогических работников образовательного учреждения на соответствие занимаемой должности, работая в составе аттестационной комиссии;</li> <li>• осуществляет контроль за соблюдением норм трудового законодательства в вопросах занятости работников;</li> <li>• инициирует проведение специальной оценки условий труда через уполномоченного по охране труда образовательной организации.</li> </ul>

Структура и система управления решают основные задачи образовательного учреждения и соответствуют Уставу ГБДОУ.

В 2022 году в систему управления детским садом внедрили элементы электронного документооборота. По итогам года работники отмечают, что стало проще работать с документацией, в том числе систематизировать ее и отслеживать сроки исполнения и хранения документов.

По итогам 2022 года система управления ДОУ оценивается как эффективная, позволяющая учесть мнение работников и всех участников образовательных отношений.

В следующем году изменение системы управления не планируется.

**Вывод:** ГБДОУ детский сад № 8 зарегистрирован и функционирует в соответствии с нормативными документами в сфере образования. Структура и механизм управления дошкольным учреждением определяет его стабильное функционирование. Управление образовательным учреждением осуществляется на основе сочетания принципов единоначалия и коллегиальности на аналитическом уровне.

### III. Оценка содержания и качества подготовки обучающихся

Деятельность ДОУ направлена на обеспечение непрерывного, всестороннего и своевременного развития ребенка. Организация образовательной деятельности строится

на педагогически обоснованном выборе программ (в соответствии с лицензией), обеспечивающих получение образования, соответствующего ФГОС ДО. В основу воспитательно-образовательного процесса ГБДОУ детский сад №8 в 2022 году внес изменения в основную образовательную программу дошкольного образования, самостоятельно разработанную в соответствии с Федеральным государственным образовательным стандартом дошкольного образования и с учетом примерной образовательной программы дошкольного образования. Программа составлена в соответствии с образовательными областями:

- «Социально-коммуникативное развитие»;
- «Познавательное развитие»;
- «Художественно-эстетическое развитие»;
- «Речевое развитие»;
- «Физическое развитие».

Хорошие результаты достигнуты благодаря использованию в работе методов, способствующих развитию самостоятельности, познавательных интересов детей, созданию проблемно-поисковых ситуаций, использованию эффективных здоровьесберегающих технологий и обогащению развивающей предметно - пространственной среды. Выполнение детьми программы осуществляется на хорошем уровне в образовательном учреждении и планируется с учетом индивидуальных особенностей развития, состояния здоровья, способностей и интересов воспитанников. Также планируется индивидуальная работа с детьми, с детьми инвалидами (если такие дети присутствуют), через интеграцию деятельности всех педагогических работников и родителей (законные представители).

В основе образовательного процесса в ДОУ лежит взаимодействие педагогических работников, администрации и родителей. Основными участниками образовательного процесса являются воспитанники, родители (законные представители) и педагоги. Занятия в рамках образовательной деятельности соответствуют СанПиН 1.2.3685- 21 и составляет:

- Группы раннего возраста от 1,5 до 3 лет - до 10 минут;
- Младшая группа от 3 до 4 лет – до 15 минут;
- Средняя группа от 4 до 5 лет – до 20 минут;
- Старшая группа от 5 до 6 лет – до 25 минут;
- Подготовительная группа от 6 до 7 лет – до 30 минут.

Между занятиями в рамках образовательной деятельности предусмотрены перерывы продолжительностью не менее 10 минут (СанПиН 1.2.3685- 21).

На основании годового плана, учебного плана: старшим воспитателем, инструктором по физической культуре, музыкальными руководителями и воспитателями дошкольных групп проведён мониторинг по освоению программного материала воспитанниками по образовательным областям за 2022 год.

Уровень развития детей анализируется по итогам педагогической диагностики (оценки индивидуального развития детей дошкольного возраста, связанной с оценкой эффективности педагогических действий и лежащей в основе их дальнейшего планирования). Формы проведения диагностики:

- наблюдение;
- изучения продуктов деятельности детей;
- несложные эксперименты;
- беседы.

Результаты качества освоения ООП детского сада на май 2022 года выглядят следующим образом:

Уровень освоения	Выше нормы		Норма		Ниже нормы		Итого	
	Кол-во	%	Кол-во	%	Кол-во	%	Кол-во	% воспитанников в пределах нормы
Качество освоения образовательных областей	20	9,2%	153	70,5%	44	20,3%	217	79,7%

В 2022 году в рамках патриотического воспитания в старших группах осуществлялась работа по формированию представлений о государственной символике РФ: изучение государственных символов: герба, флага и гимна РФ. Деятельность была направлена на формирование у дошкольников ответственного отношения к государственным символам страны.

В рамках работы по формированию представлений о государственной символике у детей были запланированы и реализованы следующие мероприятия:

- тематическая ОД по изучению государственных символов в возрастных группах;
- беседы с учетом возрастных особенностей детей;
- предложены были культурно-досуговые мероприятия: походы в исторические музеи с родителями (законными представителями);
- музыкально-спортивный праздник в старших дошкольных группах «День памяти», «День Победы»;
- мероприятия, приуроченные к празднованию памятных дат страны и региона.

Деятельность педагогического коллектива по патриотическому воспитанию и изучению госсимволов дошкольниками осуществляется в соответствии с поставленными целью и

задачами на удовлетворительном уровне. Все запланированные мероприятия реализованы в полном объеме.

Воспитательная работа в 2022 году осуществлялась в соответствии с рабочей программой воспитания и календарным планом воспитательной работы. Виды и формы организации совместной воспитательной деятельности педагогов, детей и их родителей разнообразны:

- коллективные мероприятия;
- тематические досуги;
- выставки;
- акции;
- конкурсы.

Деятельность детского сада направлена на обеспечение непрерывного, всестороннего и своевременного развития ребенка. Организация образовательной деятельности строится на педагогически обоснованном выборе программ (в соответствии с лицензией), обеспечивающих получение образования, соответствующего ФГОС ДО.

В основу воспитательно-образовательного процесса ГБДОУ детский сад № 8 в 2022 году были положены основная образовательная программа дошкольного образования, самостоятельно разработанная в соответствии с федеральным государственным образовательным стандартом дошкольного образования и с учетом примерной образовательной программы дошкольного образования. В ходе реализации образовательной деятельности используются информационные технологии, современные педагогические технологии, создана комплексная система планирования образовательной деятельности с учетом направленности реализуемой образовательной программы, возрастных и индивидуальных особенностей воспитанников, которая позволяет поддерживать качество подготовки воспитанников на достаточно высоком уровне.

Детский сад скорректировал ООП ДО, чтобы включить тематические мероприятия по изучению государственных символов в рамках всех образовательных областей.

<b>Образовательная область</b>	<b>Формы работы</b>	<b>Что должен усвоить воспитанник</b>
Познавательное развитие	Игровая деятельность. Театрализованная деятельность.	Получить информацию об окружающем мире, малой родине, Отечестве, социокультурных ценностях нашего народа, отечественных традициях и праздниках, госсимволах, олицетворяющих Родину
Социально-коммуникативное развитие		Усвоить нормы и ценности, принятые в обществе, включая моральные и нравственные. Сформировать чувство



	Чтение стихов о Родине, флаге и т. д.	принадлежности к своей семье, сообществу детей и взрослых
Речевое развитие		Познакомиться с книжной культурой, детской литературой. Расширить представления о госсимволах страны и ее истории
Художественно-эстетическое развитие	Творческие формы – рисование, лепка, художественное слово, конструирование и др.	Научиться ассоциативно связывать госсимволы с важными историческими событиями страны
Физическое развитие	Спортивные мероприятия	Научиться использовать госсимволы в спортивных мероприятиях, узнать, для чего это нужно

В 2022 года педагоги ДООУ проводили обследование воспитанников подготовительной группы на предмет оценки сформированности предпосылок к учебной деятельности в количестве 29 воспитанников. Задания позволили оценить уровень сформированности предпосылок к учебной деятельности: возможность работать в соответствии с фронтальной инструкцией (удержание алгоритма деятельности), умение самостоятельно действовать по образцу и осуществлять контроль, обладать определенным уровнем работоспособности, а также вовремя остановиться в выполнении того или иного задания и переключиться на выполнение следующего, выявление уровня возможностей распределения и переключения внимания, работоспособности, темпа, целенаправленности деятельности и самоконтроля.

Уровни	Готовность к школе
Высокий (выше среднего) уровень психомоторного развития, т.е. дети, которые готовы к обучению в школе	15 (51,9%)
Средний уровень психомоторного развития, т.е. «зреющие» дети	12 (41,3%)
Ниже среднего	2 (6,8%)
Низкий уровень психомоторного развития, «незрелый»	0 (0%)

Результаты педагогического анализа показывают преобладание детей с высоким и средним уровнями развития при прогрессирующей динамике на конец учебного года, что говорит о результативности образовательной деятельности в ДООУ.

**Участие воспитанников, педагогов и специалистов в конкурсах различного уровня  
в 2022 году**

<b>Название мероприятия, дата</b>	<b>Участники</b>	<b>Итог</b>	<b>Педагог</b>
<b>«Полосатый символ» 06-11 февраля 2022</b>	Патронова Василиса	Диплом I место	Нафикова А.Р., Ревакова Ю.В.
<b>"Животные зимнего леса" 06-11.02.22</b>	Кретинина К., Басманова А., Лавриненко З.	Диплом II место, Диплом I место.	Нафикова А.Р., Ревакова Ю.В.
<b>"В мире зимующих птиц" 05.01.-01.03.2022</b>	Головяшкина Н., Егоров Д., Коваленко П.	Диплом I место. Диплом II место.	Нафикова А.Р., Ревакова Ю.В.
<b>«Удивительный мир» 31.01.2022</b>	Бванга Диана	Диплом участника	Полушкина Е.С.
<b>Городской «Золотой ключик» Вокал 11.02.2022</b>	Подготовительная группа «Звёздочки», 8 чел. Дуэт «Семицветик»	Диплом участника	Аликаева Л.Ш. Федорова И.А. Семенова Е.Б.
<b>Городской «Золотой ключик» Вокал 11.02.2022</b>	Гюрджю София	Диплом участника	Аликаева Л.Ш. Семенова Е.Б. Мазанова Н.Н Джалилзаде Ф.Ф.
<b>Всероссийский «Страна талантов» 01.03.2022</b>	Подготовительная группа «Звёздочки»,	Диплом III степени	Аликаева Л.Ш. Семенова Е.Б. Федорова И.А. Спиридонова С.Г
<b>Районный «Разукрасим мир стихами» 15.03.2022</b>	Моисеев Роман – старшая группа «Сказка»; Шейдаков Даниил группа «Звёздочки»	Призер II степени; Диплом Победитель 1 место	Федорова И.А. Люткова И.В. Спиридонова С.Г.
<b>Районный конкурс организованный ПК «Золотая коллекция комедий» «Точь – в –точь» 26.04.2022</b>	Педагоги, музыкальный руководитель	III призовое место в районном конкурсе	Спиридонова С.Г. Аликаева Л.Ш. Полушкина Е.С. Романова И.А. Мазанова Н.Н
<b>Международный «Наследники победы» 05.05.2022</b>	Старшая группа Сказка 3детей и 3 взрослых	I призовое место в международном конкурсе	Финогенова Л.В
<b>Международный «Я расскажу вам о войне» 05.05.2022</b>	Музыкальные руководители	III призовое место в международном конкурсе	Финогенова Л.В Аликаева Л.Ш
<b>Районный конкурс организованный ПК</b>	Педагоги, музыкальный	Участники	Аликаева Л.Ш Полушкина Е.С,

<b>«Звездная эстафета» 11.05.2022</b>	руководитель		Романова И.А, Сергеева Е.В
<b>Районный «Песни нашей победы» 26.04.2022</b>	Музыкальные руководители	Участники	Финогенова Л.В, Аликаева Л.Ш
<b>Районный «Купчинские первоцветы» 20.05.2022</b>	Средняя «Почемучки»	Участники	Полушкина Е.С Аликаева Л.Ш
<b>Районный «Купчинские первоцветы» 20.05.2022</b>	Педагог	Участник	Саидгазина Д.А
<b>Районный «Осенний марафон» Октябрь 2022</b>	Романова И.А., старшая группа «Сказка»	Грамота лауреата	Романова И.А
<b>Районный «Игры народов России, посвященные «Дню народного единства»</b>	Старшая группа «Сказка», Романова И.А	Грамота 3 место	Романова И.А, Спиридонова С.Г
<b>Районный «Летописец «Моя мама лучшая на свете»</b>	Младшая группа «Бабочки»	Грамоты Кира К, Денис Е, Настя Г ,Аня З	Нафикова А.Р
<b>За активную работу по формированию положительного контента публичной страницы «Вести из ОУ Фрунзенского района СПб» 2022</b>	Коллектив ДОУ	Благодарность за активное участие	Коллектив ДОУ

**Вывод:** образовательный процесс в ДОУ организован в соответствии с требованиями, предъявляемыми ФГОС ДО, и направлен на сохранение и укрепление здоровья воспитанников, предоставление равных возможностей для полноценного развития каждого ребенка. В детском саду разработаны карты индивидуального развития, которые начинают вести с группы раннего возраста. Общая картина оценки индивидуального развития позволила выделить детей, которые нуждаются в особом внимании педагога и в отношении которых необходимо скорректировать, изменить способы взаимодействия, составить индивидуальные образовательные маршруты.

#### **IV. Оценка организации воспитательно-образовательного процесса**

В основе образовательного процесса ГБДОУ детский сад №8 лежит взаимодействие педагогических работников, администрации и родителей. Основными участниками образовательного процесса являются дети, родители, педагоги.

Основные формы организации образовательного процесса:

- совместная деятельность педагогического работника и воспитанников в рамках организованной образовательной деятельности по освоению основной общеобразовательной программы;
- самостоятельная деятельность воспитанников под наблюдением педагогического работника.

Основная образовательная программа дошкольного учреждения определяет содержание и организацию образовательного процесса для детей дошкольного возраста и направлена на формирование общей культуры, развитие физических, интеллектуальных и личностных качеств, обеспечивающих социальную успешность, сохранение и укрепление здоровья детей дошкольного возраста. Организация воспитательно-образовательного процесса осуществляется на основании режима дня, сетки занятий, которые не превышают норм предельно допустимых нагрузок, соответствуют требованиям СанПиН 1.2.3685-21 и организуются педагогами образовательной организации на основании перспективного и календарно-тематического планирования.

Основной формой занятия является игра. Образовательная деятельность с детьми строится с учетом индивидуальных особенностей детей и их способностей. Выявление и развитие способностей воспитанников осуществляется в любых формах образовательного процесса.

Чтобы не допустить распространения коронавирусной инфекции, администрация ГБДОУ детский сад № 8 в 2022 году продолжила соблюдать ограничительные и профилактические меры в соответствии с СП 3.1/2.4.3598-20:

- ежедневный усиленный фильтр воспитанников и работников — термометрию с помощью бесконтактных термометров и опрос на наличие признаков инфекционных заболеваний. Лица с признаками инфекционных заболеваний изолируются;
- еженедельная генеральная уборка с применением дезинфицирующих средств, разведенных в концентрациях по вирусному режиму;
- ежедневная влажная уборка с обработкой всех контактных поверхностей, игрушек и оборудования дезинфицирующими средствами;
- дезинфекция посуды, столовых приборов после каждого использования;
- использование бактерицидных установок в групповых комнатах;
- частое проветривание групповых комнат в отсутствие воспитанников;

- проведение всех занятий в помещениях групповой ячейки или на открытом воздухе отдельно от других групп;
- требование о заключении врача об отсутствии медицинских противопоказаний для пребывания в образовательном учреждении ребенка, который переболел или контактировал с больным COVID-19;
- размещены на сайте ГБДОУ детский сад № 8 необходимая информация об антикоронавирусных мерах, ссылки распространяли посредством мессенджеров и социальных сетей.

В рамках реализации годового плана работы в течение года проводились мероприятия для родителей с использованием различных форм работы. По запросу родителей педагогами и специалистами были проведены:

- групповые и индивидуальные консультации с родителями;
- родительские собрания.

В течение года проводилась систематическая работа, направленная на сохранение и укрепление физического, психического и эмоционального здоровья детей, по профилактике нарушений осанки и плоскостопия у детей. Педагоги детского сада ежегодно при организации образовательного процесса учитывают уровень здоровья детей и строят образовательную деятельность с учетом здоровья и индивидуальных особенностей детей.

В физическом развитии дошкольников основными задачами для детского сада являются охрана и укрепление физического, психического здоровья детей, в том числе их эмоционального благополучия.

Оздоровительный процесс включает в себя:

- профилактические, оздоровительные мероприятия;
- организацию рационального питания (четырёхразовый режим питания);
- санитарно-гигиенические и противоэпидемиологические мероприятия;
- двигательную активность;
- комплекс закаливающих мероприятий;
- использование здоровьесберегающих технологий и методик (дыхательные гимнастики, индивидуальные физические упражнения);
- режим проветривания и кварцевания.

Благодаря созданию медико-педагогических условий и системе оздоровительных мероприятий показатели физического здоровья детей улучшились.

- Первая группа здоровья — 18 воспитанников (14,2%),
- Вторая группа здоровья — 93 воспитанника (73,8%),
- Третья группа здоровья — 13 воспитанников (10,4%),

➤ Пятая группа здоровья— 2 воспитанника (1,6%).

Одним из основных направлений физкультурно-оздоровительной работы является создание оптимальных условий для двигательной активности детей, формирование у них необходимых двигательных умений и навыков, а также воспитание положительного отношения к здоровому образу жизни. В групповых помещениях созданы физкультурно-оздоровительные уголки. Функционирует спортивная площадка для организации двигательной активности на прогулке. Результаты мониторинга физического развития детей выявили положительную динамику физического развития.

Но, несмотря на проводимые мероприятия число дней, пропущенных одним ребенком по болезни, достаточно высокий. Показатель заболеваемости складывается из длительного отсутствия одних и тех же детей, обусловлен возрастными особенностями детей младшего дошкольного возраста, первый год посещающих ДООУ, увеличением числа детей с хроническими заболеваниями.

В ГБДОУ детский сад № 8 приоритетным направлением является театрализация. Деятельность нашего дошкольного учреждения направлена на развитие индивидуальных возможностей детей, их интеллектуального, эмоционального, действенно – практического потенциала. Поэтому наряду с Образовательной программой в ДООУ важное место занимает программа занятия по театрализации, что является актуальным направлением развития нашего детского сада.

Программа обучения театральному искусству с дошкольного возраста позволяет активизировать процесс формирования нравственных начал у ребенка через работу и в качестве самостоятельного исполнителя, и в качестве активного театрального зрителя. Это, в свою очередь, способствует саморазвитию личности ребенка, обогащает его духовный и нравственный мир, формирует активную жизненную позицию.

Занятия направлены на создание условий для активизации театрализованной деятельности дошкольников, формирование эстетических и познавательных способностей как неотъемлемой характеристики их мировосприятия и поведения.

**Вывод:** воспитательно-образовательный процесс в ДООУ строится с учетом требований санитарно-гигиенического режима в дошкольных учреждениях. Выполнение детьми программы осуществляется на хорошем уровне. Годовые задачи реализованы в полном объеме. В ДООУ систематически организуются и проводятся различные тематические мероприятия. Содержание воспитательно-образовательной работы соответствует требованиям социального заказа (родителей), обеспечивает развитие детей за счет использования образовательной программы. Организация педагогического процесса отмечается гибкостью, ориентированностью на возрастные и индивидуальные

особенности детей, что позволяет осуществить личностно-ориентированный подход к детям.

Театрализованная деятельность в детском саду успешно включена во все образовательные процессы:

- образовательная деятельность, осуществляемая в процессе организации различных видов детской деятельности (игровой, коммуникативной, музыкально-художественной и т. д.);
- образовательная деятельность, осуществляемая в ходе режимных моментов;
- самостоятельная деятельность детей;
- занятия по театрализации 1 раз в неделю.

#### **V. Оценка качества кадрового обеспечения**

ГБДОУ детский сад № 8 укомплектован педагогами на 100 процентов согласно штатному расписанию. Всего работают 48 человек. Педагогический коллектив ДОУ насчитывает 20 специалистов. Соотношение воспитанников, приходящихся на 1 взрослого:

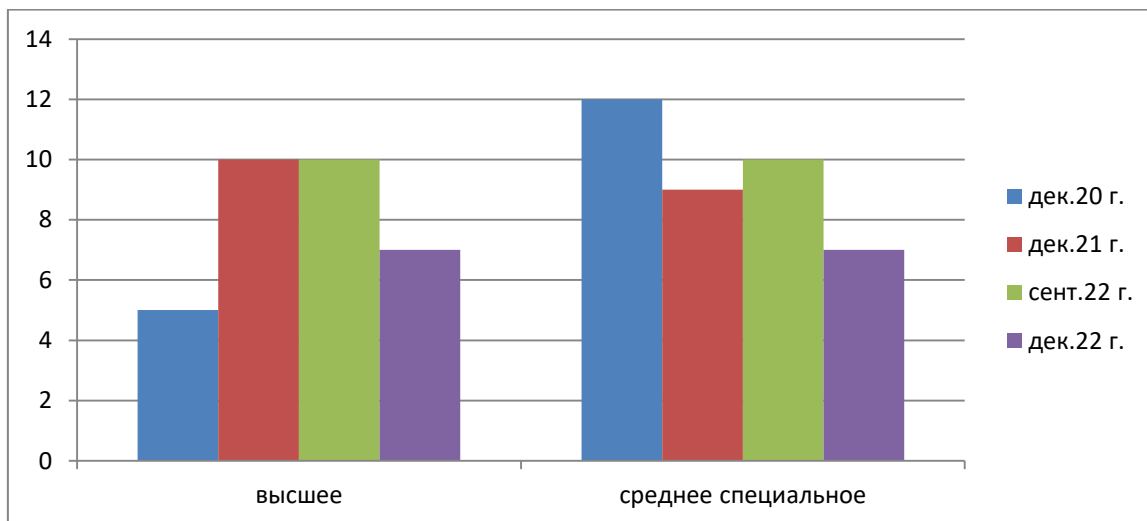
- воспитанник/педагоги — 10/1;
- воспитанники/все сотрудники — 4,5/1.

В 2022 году педагоги были все с аттестационной категорией. Курсы повышения квалификации в 2022 году прошли 15 педагогов. На 30.12.2022 1 педагог проходит обучение в вузе по педагогической специальности.

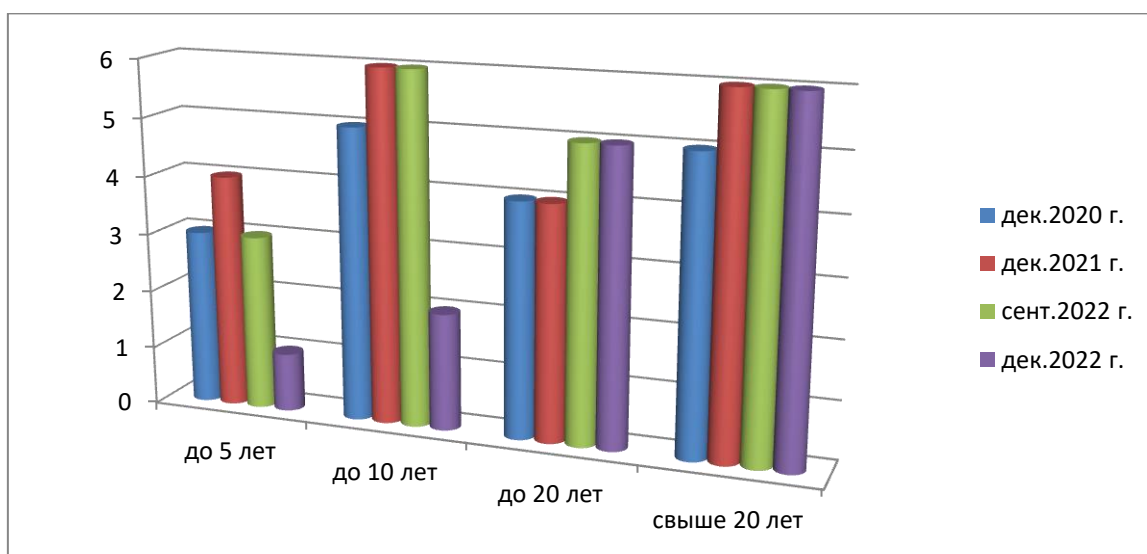
Из 20 педагогических работников ДОУ все соответствуют квалификационным требованиям профстандарта «Педагог». Их должностные инструкции соответствуют трудовым функциям, установленным профстандартом «Педагог». В связи с капитальным ремонтом второй площадки на основании распоряжения Администрации Фрунзенского района №537-р от 11.07.2022 г. количество педагогов и специалистов сократилось. В сентябре 2022 года количество педагогических работников составляло 20 человек, с 19.09.2022 г. составляет 14 человек.

**Диаграмма с характеристиками кадрового состава ГБДОУ детский сад № 8**

**Образование работников**



### Стаж педагогических работников



Педагоги повышают свой профессиональный уровень на КПК, конкурсах профессионального мастерства, эффективно участвуют в работе методических объединений, знакомятся с опытом работы своих коллег и других дошкольных учреждений, а также постоянно занимаются саморазвитием. Все это в комплексе дает хороший результат в организации педагогической деятельности и улучшении качества образования и воспитания дошкольников.

**Вывод:** в ДОУ созданы кадровые условия, обеспечивающие качественную реализацию образовательной программы в соответствии с требованиями обновления дошкольного образования. В образовательном учреждении созданы условия для непрерывного профессионального развития педагогических работников через систему методических мероприятий. Педагоги ГБДОУ детский сад № 8 зарекомендовали себя как инициативный, творческий коллектив, умеющий найти индивидуальный подход к каждому ребенку, помочь раскрыть и развить его способности. Таким образом, система педагогического сопровождения педагогов, уровень профессиональной подготовленности



и мастерства, их творческий потенциал, стремление к повышению своего теоретического уровня позволяют педагогам создать комфортные условия в группах, грамотно и успешно строить педагогический процесс с учетом требований ФГОС ДО. Однако необходимо педагогам и узким специалистам более активно принимать участие в методических мероприятиях разного уровня, так как это способствует их профессиональному росту.

#### **VI. Оценка учебно-методического и библиотечно-информационного обеспечения**

В ДОУ библиотека является составной частью методической службы. Библиотечный фонд располагается в методическом кабинете, кабинетах специалистов, группах образовательного учреждения. Библиотечный фонд представлен методической литературой по всем образовательным областям основной общеобразовательной программы, детской художественной литературой, периодическими изданиями, а также другими информационными ресурсами на различных электронных носителях. В каждой возрастной группе имеется банк необходимых учебно-методических пособий, рекомендованных для планирования воспитательно-образовательной работы в соответствии с обязательной частью ООП.

В 2022 году осуществлена подписка на журналы «Дошкольное воспитание», «Ребёнок в детском саду», «Музыкальный руководитель», «Инструктор по физической культуре», «Воспитатель»

Существенно обновлен сайт, созданы новые разделы с блоком информационно-методических материалов в соответствии с Приказом Рособнадзора от 14.08.2020 N 831 "Об утверждении Требований к структуре официального сайта образовательной организации в информационно-телекоммуникационной сети "Интернет" и формату представления информации").

В группах представлены тексты рабочих программ, учебно-методическое обеспечение программ, перспективное и календарное планирование, иные документы для ведения образовательной деятельности педагогами.

В 2022 году ДОУ пополнил библиотеку из серии сказки – подсказки:

- «Сказки страны здоровья» Т.В.Шипошина
- «Понятные сказки» Т.А.Шорыгина
- «Исторические сказки» Е.А.Алябьева
- Литературные сказки» Т.А.Шорыгина
- «Эмоциональные сказки» Е.А.Алябьева
- «Эстетические сказки» Т.А.Шорыгина
- «Добрые сказки» Т.А.Шорыгина
- «Театральные сказки» Т.А.Шорыгина
- «Познавательные сказки» Т.А.Шорыгин

- «Общительные сказки» Т.А.Шорыгина
- «100 Профессий»Е.Ульева
- «Нравственно - патриотическое воспитание детей дошкольного возраста»  
А.Я.Витохина
- «Великан на поляне» этика по экологии» А.А.Плешаков
- «Зеленые страницы» А.А.Плешаков
- «Гербы и символы» Г.В.Калашников
- «Финансовая грамотность» Г.П.Поварницина.

Оборудование и оснащение методического кабинета достаточно для реализации образовательных программ. В методическом кабинете созданы условия для возможности организации совместной деятельности педагогов. Создана электронная библиотека презентаций по лексическим темам.

Информационное обеспечение ДООУ включает:

- информационно-телекоммуникационное оборудование — в 2022 году пополнилось компьютерами, проектором;
- программное обеспечение — позволяет работать с текстовыми редакторами, интернет-ресурсами, фото-, видеоматериалами, графическими редакторами.

**Вывод:** в ДООУ учебно-методическое и информационное обеспечение достаточно для организации образовательной деятельности и эффективной реализации образовательных программ.

## **VII.Оценка материально-технической базы**

В ДООУ сформирована материально-техническая база для реализации образовательных программ, жизнеобеспечения и развития детей, оборудованы помещения:

- групповые помещения — 9;
- кабинет заведующего — 1;
- методический кабинет — 1;
- музыкальный зал — 2;
- физкультурный зал — 2;
- пищеблок — 2;
- прачечная — 2;
- медицинский кабинет — 1.

При создании предметно-развивающей среды воспитатели учитывают возрастные, индивидуальные особенности детей своей группы.

Финансирование ГБДОУ детский сад № 8 осуществляется за счет бюджетных средств. Материально-техническое состояние ДООУ и территории соответствует действующим санитарным требованиям к устройству, содержанию и организации режима работы

в дошкольных организациях, правилам пожарной безопасности, требованиям охраны труда для осуществления образовательной деятельности: заключение Юго-Западный территориальный отдел Федеральная служба по надзору в сфере защиты прав потребителей и благополучия человека Управления Роспотребнадзора по городу Санкт-Петербургу от 09.09.2021 № 78.01.05.000.М.001720.09.21; от 09.09.2021 № 78.01.05.000.М.001719.09.21.

**В 2022 году для развития материальной базы в учреждении выполнены следующие работы:**

№ п.п.	Наименование товаров, работ, услуг	Сумма Контракта, Договора
<b>1. Ремонтные работы и разработка ПСД</b>		
1	Капитальный ремонт помещений	42 738 687,00
2	Капитальный ремонт кровли	6 922 359,95
	<b>ИТОГО</b>	<b>49 661 046,95</b>
<b>2. Поставка товаров</b>		
1	Поставка мясорубок для пищеблока	103 365,00
2	Поставка ноутбука	21 419 ,47
3	Поставка игрушек	144 546,08
4	Поставка холодильных шкафов	115 000,00
5	Бумага для офисной техники	38 520,55
6	Поставка моющих средств	161 341,64
7	Поставка жарочного шкафа	105 201,35
8	Поставка матрасников	42 756,00
9	Поставка средств гигиены	29 321,40
10	Поставка средств индивидуальной защиты	42 000,00
	<b>ИТОГО</b>	<b>765 671,49</b>
<b>3. Поставка продуктов питания</b>		
1	Комплексная поставка продуктов питания	3 281 471,83
3	Комплексная поставка продуктов питания	7 857 544,99
	<b>ИТОГО</b>	<b>11 139 016,82</b>
<b>4. Оказание услуг</b>		
1	Аварийное и техническое обслуживание инженерных сетей	104 830,68
2	Аварийное и техническое обслуживание электрических сетей	117694,56
3	Техническому обслуживанию систем вентиляции и технологического оборудования	343793,20
4	Техническое обслуживание весоизмерительного оборудования	16721,05
5	Программный продукт "Вижен-Софт: Питание в детском саду 2019"	24 000,00
6	Использование лицензионного антивирусного программного обеспечения	1 317,19
7	Проведение дезинсекции и дератизации	70 024,50
8	Использование лицензионного общесистемного программного обеспечения	28 391,00
9	Измерение сопротивления изоляции	208161,84
10	Проведение периодического медицинского осмотра с продлением ЛМК	87580,00
11	Услуги по передаче «тревожных сообщений» от кнопок	156 509,46

	тревожной сигнализации Объекта(	
12	Вывоз мусора	356 409,96
13	Проверка технического состояния вентиляционных каналов в негазифицированных помещениях	10 118,44
14	Передача тревожных извещений ЦАСПИ	156 000,00
15	Техническое обслуживание узла учета тепловой энергии	49869,60
16	Страхование убытков при ЧС	5 000,00
17	Услуги связи	20 138,40
18	Техническое обслуживание комплексных систем обеспечения безопасности (КСОБ)	285057,60
19	Предоставление доступа в интернет	18400,00
20	Обучение сотрудников	18 000,00
21	Услуги по проведению санитарно-эпидемиологических исследований, экспертизы	305 914,00
22	ЧОП	4171774,80
	<b>ИТОГО</b>	<b>5 324 369,84</b>
<b>5. Коммунальные платежи</b>		
1	Отопление	702104,00
2	Электроэнергия	900 802,41
3	Водоснабжение и водоотведение	399 343,45
4	Радио	3 888,00
5	Оказание услуг по долевому участию в содержании общего имущества	237262,56
6	Компенсация затрат на приобретение коммунальных ресурсов	563262,97
	<b>ИТОГО</b>	<b>2 806 663,39</b>
	<b>ИТОГО</b>	<b>69 696 768,49</b>

**Вывод:** в 2023 году необходимо продолжить модернизацию цифрового обучающего оборудования и программного обеспечения, определить источники финансирования закупки.

### **VIII. Оценка функционирования внутренней системы оценки качества образования**

Система качества дошкольного образования в образовательной организации рассматривается как система контроля внутри ДОУ, которая включает в себя интегративные качества:

- качество методической работы;
- качество воспитательно-образовательного процесса;
- качество взаимодействия с родителями;
- качество работы с педагогическими кадрами;
- качество развивающей предметно-пространственной среды.

С целью повышения эффективности учебно-воспитательной деятельности применяется педагогический мониторинг, который дает качественную и своевременную информацию, необходимую для принятия управленческих решений.

В период с 01.09.2022 по 30.12.2022 в образовательном учреждении проходило МКДО - 2022.

МКДО осуществляется в целях информационной поддержки разработки и реализации государственной политики Российской Федерации в сфере образования, непрерывного системного анализа, оценки качества, динамики и перспектив развития системы дошкольного образования (в том числе в части эффективности деятельности организаций, осуществляющих образовательную деятельность), усиления результативности функционирования образовательной системы за счет повышения качества принимаемых для нее управленческих решений, а также в целях в Организация МКДО осуществляется Федеральной службой по надзору в сфере образования и науки, органами исполнительной власти субъектов Российской Федерации, осуществляющими государственное управление в сфере образования (далее - органы исполнительной власти субъектов Российской Федерации), и органами местного самоуправления, осуществляющими управление в сфере образования (далее - органы местного самоуправления). МКДО включает в себя сбор информации о системе образования в части контроля качества дошкольного образования, обработку, систематизацию и хранение полученной информации, а также непрерывный системный анализ состояния и перспектив развития образования, выполненный на основе указанной информации (далее - сбор, обработка и анализ информации). МКДО предусматривает многоуровневый сбор, обработку, систематизацию и анализ информации: на уровне организации, осуществляющей образовательную деятельность в сфере дошкольного образования, на уровне органов местного самоуправления, на уровне органов исполнительной власти субъектов Российской Федерации и на федеральном уровне.

**Для реализации МКДО предусмотрены следующие функциональные роли:**

- Федеральный координатор МКДО,
- Организация-оператор ЕИП МКДО,
- Эксперт РСДО
- Региональный руководитель МКДО,
- Региональная организация-оператор МКДО,
- Региональный координатор МКДО,
- Эксперт МКДО,
- Муниципальный координатор МКДО,
- Руководитель ДОО,
- Координатор ДОО,
- Координатор филиала/обособленного подразделения ДОО,
- Рабочая группа ДОО,
- Педагог ДОО.

На единой информационной МКДО предусмотрена каскадная регистрация пользователей участников мониторинга в единой информационной платформе МКДО. Самостоятельная регистрация пользователей в ЕИП МКДО не предусмотрена.

1 Уполномоченная организация — оператор ЕИП МКДО назначает администратора ЕИП МКДО, который производит регистрацию и авторизацию Федерального координатора МКДО.

2 Федеральный координатор МКДО производит регистрацию и авторизацию Региональных координаторов МКДО, в соответствии с согласованными списками региональных координаторов

3 Региональный координатор МКДО производит регистрацию и авторизацию регионального руководителя МКДО, Администратора организации — оператора регионального МКДО, Экспертов МКДО, Муниципальных координаторов МКДО, а также Координаторов ДОО, которые находятся в прямом подчинении региональному органу

4 Администратор организации — оператор регионального МКДО проводит регистрацию и авторизацию

Экспертов МКДО, которые выполняют экспертные работы по заказу данной организации.

5 Муниципальный координатор производит регистрацию и авторизацию Координаторов ДОО в соответствии с утвержденным перечнем ДОО, включенных в МКДО-2022.

6 Координатор ДОО производит регистрацию и авторизацию Руководителя ДОО, Педагогов ДОО.

Родители воспитанников ДОО могли работать в единой информационной платформе без регистрации и авторизации, анонимно заполняя «**Анкету родителей ДОО**» в анкетирование приняло участие 40% родителей (законных представителей).

По результатам МКДО-2022 Государственного бюджетного дошкольного образовательного учреждения детского сада № 8 Фрунзенского района СПб. Внешняя оценка экспертов составляет -3,026.

Мониторинг качества дошкольного образования 2022 - Качество дошкольного образования в ДОО

Меню: ГЛАВНАЯ, МОНИТОРИНГ, УЧАСТНИКАМ, ОБУЧЕНИЕ, МАТЕРИАЛЫ, Выйти, Поддержка

## Качество дошкольного образования в ДОО

Уровень:  Область качества:

Уровень 1. Оценка групп:

<b>Дата создания отчета:</b> 09.03.2023	<b>ФИО создателя отчета:</b> Спириданова Светлана Германовна
<b>Краткое название ДОО:</b> ГБДОУ ДЕТСКИЙ САД №8 ФРУНЗЕНСКОГО РАЙОНА СПБ	<b>Адрес:</b> 192102, ГОРОД САНКТ-ПЕТЕРБУРГ, ПР-КТ ВОЛКОВСКИЙ, Д.20, К.2, ЛИТЕР А
<b>Федеральный округ:</b> Северо-Западный	<b>Телефон:</b> 77878124905317
<b>Регион:</b> Санкт-Петербург	<b>Адрес интернет-сайта ДОО:</b> <a href="https://8spb.tvoyasadik.ru/">https://8spb.tvoyasadik.ru/</a>
<b>Район:</b> Фрунзенский район	<b>E-mail ДОО:</b> doo008@edu-fm.spb.ru
<b>Общие оценки</b>	
Внутренняя	Внешняя
<b>2.88</b>	<b>3.02</b>

**Уровень 2. Оценка образовательной организации в целом**

15:00 09.03.2023

## Статистическая часть

### Результаты анализа показателей деятельности организации

Данные приведены по состоянию на 30.08.2022.

Показатели	Единица измерения	Количество
<b>Образовательная деятельность</b>		
Общее количество воспитанников, которые обучаются по программе дошкольного образования, в том числе обучающиеся:	человек	217
в режиме полного дня (8–12 часов)		217
в режиме кратковременного пребывания (3–5 часов)		0
в семейной дошкольной группе		0
по форме семейного образования с психолого-педагогическим сопровождением, которое организует Детский сад		0
Общее количество воспитанников в возрасте до трех лет	человек	48
Общее количество воспитанников в возрасте от трех до восьми лет	человек	169
Количество (удельный вес) детей от общей численности воспитанников, которые получают услуги присмотра и ухода, в том числе в группах:	человек (процент)	
8—12-часового пребывания		217 (100%)
12—14-часового пребывания		0 (0%)
круглосуточного пребывания		0 (0%)
Численность (удельный вес) воспитанников с ОВЗ от общей численности воспитанников, которые получают услуги:	человек (процент)	
по коррекции недостатков физического, психического развития		0 (0%)
обучению по образовательной программе дошкольного образования		0 (0%)
присмотру и уходу		217 (100%)
Средний показатель пропущенных по болезни дней на одного воспитанника	день	17



Общая численность педработников, в том числе количество педработников:	человек	20
с высшим образованием		10
высшим образованием педагогической направленности (профиля)		7
средним профессиональным образованием		0
средним профессиональным образованием педагогической направленности (профиля)		10
Количество (удельный вес численности) педагогических работников, которым по результатам аттестации присвоена квалификационная категория, в общей численности педагогических работников, в том числе:	человек (процент)	19 (95 %)
с высшей категорией		16 (80%)
первой категорией		3 (15%)
Количество (удельный вес численности) педагогических работников в общей численности педагогических работников, педагогический стаж работы которых составляет:	человек (процент)	
до 5 лет		3 (15%)
больше 30 лет		6 (30%)
Количество (удельный вес численности) педагогических работников в общей численности педагогических работников в возрасте:	человек (процент)	
до 30 лет		0 (0%)
от 55 лет		5 (25%)
Численность (удельный вес) педагогических и административно-хозяйственных работников, которые за последние 5 лет прошли повышение квалификации или профессиональную переподготовку, от общей численности таких работников	человек (процент)	25 (52%)
Численность (удельный вес) педагогических и административно-хозяйственных работников, которые прошли повышение квалификации по применению в образовательном процессе ФГОС, от общей численности таких работников	человек (процент)	29 (60%)
Соотношение «педагогический	человек/человек	217/20

работник/воспитанник»		
Наличие в Детском саду: музыкального руководителя	да/нет	да
инструктора по физической культуре		да
учителя-логопеда		нет
логопеда		нет
учителя-дефектолога		нет
педагога-психолога		нет
<b>Инфраструктура</b>		
Общая площадь помещений, в которых осуществляется образовательная деятельность, в расчете на одного воспитанника	кв. м	6,2
Площадь помещений для дополнительных видов деятельности воспитанников	кв. м	нет
Наличие в Детском саду: физкультурного зала	да/нет	да
музыкального зала		да
прогулочных площадок, которые оснащены так, чтобы обеспечить потребность воспитанников в физической активности и игровой деятельности на улице		Да (4 прогулочные площадки, на основной площадке)

## Результаты анализа показателей деятельности организации

Данные приведены по состоянию на 30.12.2022.

Показатели	Единица измерения	Количество
<b>Образовательная деятельность</b>		
Общее количество воспитанников, которые обучаются по программе дошкольного образования, в том числе обучающиеся:	человек	126
в режиме полного дня (8–12 часов)		126
в режиме кратковременного пребывания (3–5 часов)		0
в семейной дошкольной группе		0
по форме семейного образования с психолого-педагогическим сопровождением, которое организует Детский сад		0
Общее количество воспитанников в возрасте до трех лет	человек	53
Общее количество воспитанников в возрасте от трех до восьми лет	человек	73
Количество (удельный вес) детей от общей численности воспитанников, которые получают услуги присмотра и ухода, в том числе в группах:	человек (процент)	
8—12-часового пребывания		126 (100%)
12—14-часового пребывания		0 (0%)
круглосуточного пребывания		0 (0%)
Численность (удельный вес) воспитанников с ОВЗ от общей численности воспитанников, которые получают услуги:	человек (процент)	
по коррекции недостатков физического, психического развития		0 (0%)
обучению по образовательной программе дошкольного образования		0 (0%)
присмотру и уходу		126
Средний показатель пропущенных по болезни дней на одного воспитанника	день	20
Общая численность педработников, в том числе	человек	14

количество педработников:		
с высшим образованием		7
высшим образованием педагогической направленности (профиля)		5
средним профессиональным образованием		0
средним профессиональным образованием педагогической направленности (профиля)		7
Количество (удельный вес численности) педагогических работников, которым по результатам аттестации присвоена квалификационная категория, в общей численности педагогических работников, в том числе:	человек (процент)	14 (100 %)
с высшей категорией		12 (85,7%)
первой категорией		2 (14,3%)
Количество (удельный вес численности) педагогических работников в общей численности педагогических работников, педагогический стаж работы которых составляет:	человек (процент)	
до 5 лет		1 (7%)
больше 30 лет		4 (28%)
Количество (удельный вес численности) педагогических работников в общей численности педагогических работников в возрасте:	человек (процент)	
до 30 лет		0 (0%)
от 55 лет		5 (35%)
Численность (удельный вес) педагогических и административно-хозяйственных работников, которые за последние 5 лет прошли повышение квалификации или профессиональную переподготовку, от общей численности таких работников	человек (процент)	25 (52%)
Численность (удельный вес) педагогических и административно-хозяйственных работников, которые прошли повышение квалификации по применению в образовательном процессе ФГОС, от общей численности таких работников	человек (процент)	29 (60%)
Соотношение «педагогический работник/воспитанник»	человек/человек	126/14

Наличие в Детском саду: музыкального руководителя	да/нет	да
инструктора по физической культуре		да
учителя-логопеда		нет
логопеда		нет
учителя-дефектолога		нет
педагога-психолога		нет
<b>Инфраструктура</b>		
Общая площадь помещений, в которых осуществляется образовательная деятельность, в расчете на одного воспитанника	кв. м	6,2
Площадь помещений для дополнительных видов деятельности воспитанников	кв. м	нет
Наличие в Детском саду: физкультурного зала	да/нет	да
музыкального зала		да
прогулочных площадок, которые оснащены так, чтобы обеспечить потребность воспитанников в физической активности и игровой деятельности на улице		Да (4 прогулочные площадки, на основной площадке)

### **Заключение**

Анализ показателей указывает на то, что ДОУ имеет достаточную инфраструктуру, которая соответствует требованиям СП 2.4.3648-20 «Санитарно - эпидемиологические требования к организации воспитания и обучения, отдыха и оздоровления детей и молодежи», соблюдаются все требования СанПиН 1.2.3685-21 «Гигиенические нормативы и требования к обеспечению безопасности и (или) безвредности для человека факторов среды обитания». Продолжается реализация образовательной программы в полном объеме и в соответствии с ФГОС ДО.

Образовательное учреждение укомплектовано достаточным количеством педагогических работников, которые имеют высокую квалификацию и регулярно проходят повышение квалификации, что обеспечивает результативность образовательной деятельности. Благодаря качественному и ответственному выполнению должностных обязанностей,

целеустремленности сотрудников и лидерским качествам административного состава образовательное учреждение достигло значительных успехов и заняло достойные позиции на рынке образования.

Проведенный анализ образовательной деятельности показал необходимость продолжить работу в следующих направлениях:

Перспективы развития ДОУ в 2023 году

- Привести в соответствие с ФОП ДО образовательную программу (ООП ДО) до 01.09.2023года.
- Совершенствование путей и способов укрепления здоровья воспитанников ДОУ, для достижения более высокого уровня физического и умственного развития.
- Повышение профессионального уровня педагогов, обеспечивающего обстановку доброжелательного сотрудничества с детьми и родителями (законными представителями).
- Оснащение предметно-пространственной развивающей среды учреждения в соответствии с ФОП ДО и ФГОС ДО.
- Совершенствовать работу по внедрению театрально – игровых инновационных технологий в ДОУ.
- Развитие дополнительных образовательных услуг в ДОУ, обеспечение детей дошкольного возраста правом на доступное дополнительное образование.

КОНСТРУКЦИОННО-МОНТАЖНОЕ

УПРАВЛЕНИЕ



В данном документе пронумеровано,  
пронумеровано и скреплено печатью  
Заведующий ЦРБ по детскому здоровью  
г. Якутск  
Е.Б. Семенова

**ДОКУМЕНТ ПОДПИСАН  
ЭЛЕКТРОННОЙ ПОДПИСЬЮ**

**СВЕДЕНИЯ О СЕРТИФИКАТЕ ЭП**

Сертификат 29506604513842569967847282462287250401048067615

Владелец Семенова Елена Борисовна

Действителен с 09.03.2023 по 08.03.2024